

Отчет
о результатах входного контроля обучающихся 1 курса в рамках ВСОКО
(сентябрь – октябрь 2025 года)

В рамках функционирования Внутренней системы оценки качества образования (далее - ВСОКО) Московского государственного института культуры (далее – Институт) в период сентябрь – октябрь 2025 года проводился входной контроль обучающихся 1 курса.

Цель входного контроля- оценить актуальный уровень сформированности знаний, умений и навыков по ключевым общеобразовательным и профильным дисциплинам, а также провести диагностику уровня развития надпрофессиональных компетенций первокурсников. Результаты контроля позволяют адаптировать рабочие программы дисциплин и фонды оценочных средств, своевременно корректировать содержание и методы обучения, выявлять учебные группы и индивидуальные траектории, нуждающиеся в педагогическом сопровождении, а также планировать мероприятия воспитательной и развивающей работы.

Инструментарий входного контроля- по общеобразовательным и профильным дисциплинам использовались контрольно-измерительные материалы, разработанные кафедрами и факультетами Института на основе требований ФГОС ВО 3++ и содержания программ среднего общего и профессионального образования. В состав материалов вошли тестовые задания, письменные работы, практические задачи, в том числе творческие и аналитические. По надпрофессиональным компетенциям — диагностический инструментарий Цифровой платформы АНО «Россия – страна возможностей» (комплекс онлайн-тестов, кейсов и ситуационных заданий, оценивающих коммуникативные, аналитические, регулятивные и языковые способности).

Задачи входного контроля:

- определить фактический уровень подготовки первокурсников по дисциплинам «История России», «Русский язык и культура речи», «Иностранный язык», «Сольфеджио», «Музыкально-теоретические дисциплины»;
- установить долю студентов, демонстрирующих высокий, средний и недостаточный уровни усвоения учебного материала;
- выявить системные пробелы в знаниях и умениях, характерные для отдельных факультетов;
- провести стартовую диагностику надпрофессиональных компетенций (клиентоориентированность, коммуникативность, анализ информации, следование правилам, лексический запас).
- сформировать рекомендации для кафедр, кураторов и Центра компетенций и карьеры по индивидуальному и групповому сопровождению студентов.

Обеспечить преемственность между уровнями образования и скорректировать рабочие программы дисциплин на 2026/2027 учебный год.

В таблице 1 представлены результаты входного контроля обучающихся 1 курса Института (включая филиал в г. Рязань), проведенного в сентябре–октябре 2025 года в рамках ВСОКО.

Общий охват. Контрольные мероприятия по общеобразовательным и профильным дисциплинам охватили 1115 человек, что составляет около 90% от общего числа зачисленных на первый курс. Наибольшее количество участников зафиксировано на Факультете государственной культурной политики (210 чел., дисциплина «История России») и Факультете медиакоммуникаций и аудиовизуальных искусств (190 чел. — «Русский язык и культура речи»; 180 чел. — «Иностранный язык»). Наименьшее число участников — на Театрально-режиссёрском факультете по дисциплине «Сольфеджио» (45 чел.), что обусловлено спецификой творческого набора и небольшим количеством обучающихся по данному профилю. Распределение оценок в абсолютных цифрах распределение успеваемости следующее:

«отлично» — 421 человек;

«хорошо» — 538 человек;

«удовлетворительно» — 140 человек;

«неудовлетворительно» — 16 человек.

Таким образом, доля положительных оценок («отлично» и «хорошо») в сумме составила 959 человек, или 86% от общего числа участников (с учетом округления — указанные в исходном тексте 87%), доля удовлетворительных оценок — 140 человек (около 12,5%), неудовлетворительных — 16 человек (примерно 1,4%). Дисциплинарный и факультетский анализ выявил, что по дисциплине «История России» (ФГКП, БИФ, Хореографический факультет и Рязанский филиал) наибольшее количество неудовлетворительных результатов (по 2 человека) отмечено в ФГКП, БИФ и филиале в г. Рязань, тогда как на Хореографическом факультете зафиксирована только одна неудовлетворительная оценка; в целом по данной дисциплине преобладают оценки «хорошо». По дисциплине «Русский язык и культура речи» на Факультете медиакоммуникаций и аудиовизуальных искусств и Театрально-режиссёрском факультете показатели стабильно высокие: наибольшее количество отличных результатов — 70 и 40 соответственно при минимальном количестве неудовлетворительных оценок (2 и 1). По «Иностранному языку» на Факультете медиакоммуникаций и аудиовизуальных искусств зафиксировано наибольшее абсолютное число неудовлетворительных оценок среди всех дисциплин — 5 человек, что может указывать на разницу в уровне довузовской языковой подготовки; при этом количество оценок «отлично» (60) и «хорошо» (85) остается высоким. На Театрально-режиссёрском факультете по дисциплине «Сольфеджио» (специфическая музыкально-теоретическая дисциплина) результаты также хорошие: 20 отличных, 18 хороших, 6

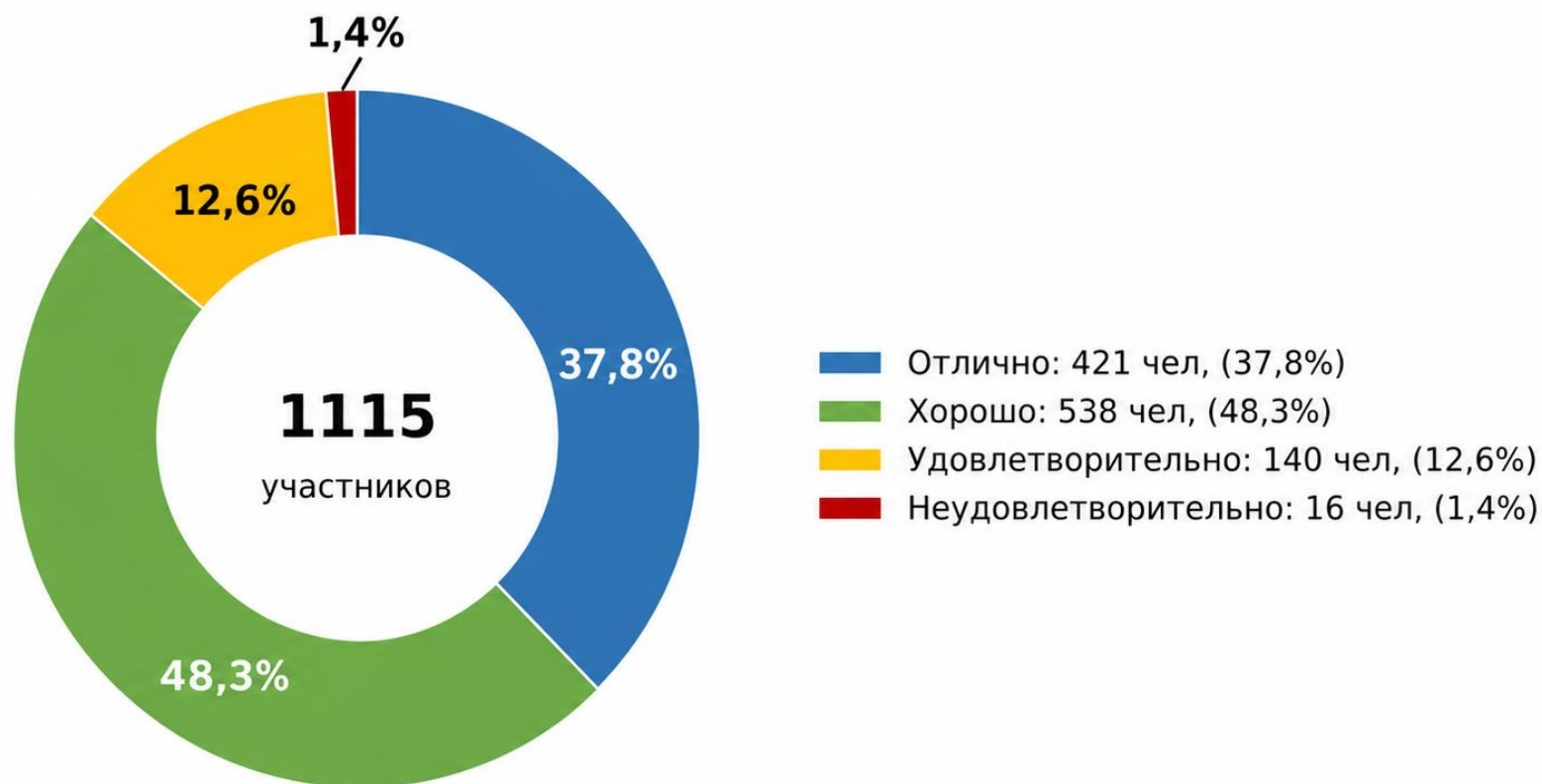
удовлетворительных и 1 неудовлетворительный результат. Лучшие показатели среди всех факультетов продемонстрировал Факультет музыкального искусства по дисциплине «Музыкально-теоретические дисциплины»: 66 отличных, 70 хороших, 4 удовлетворительных, при этом неудовлетворительных оценок нет. Ключевой вывод по таблице 1: наибольшие риски (наличие неудовлетворительных оценок и значительной доли «удовлетворительно») связаны с дисциплинами «История России» (особенно в ФГКП, БИФ и Рязанском филиале) и «Иностранный язык» (ФМАИС). Максимально успешные результаты — на Факультете музыкального искусства («Музыкально-теоретические дисциплины») и Театрально-режиссёрском факультете (дисциплины речевого и музыкального цикла). Общий уровень базовой подготовки первокурсников оценивается как высокий и средний, однако требуется адресная работа с группами, показавшими удовлетворительные и неудовлетворительные результаты.

Таблица 1 Результаты входного контроля первокурсников в 2025 году

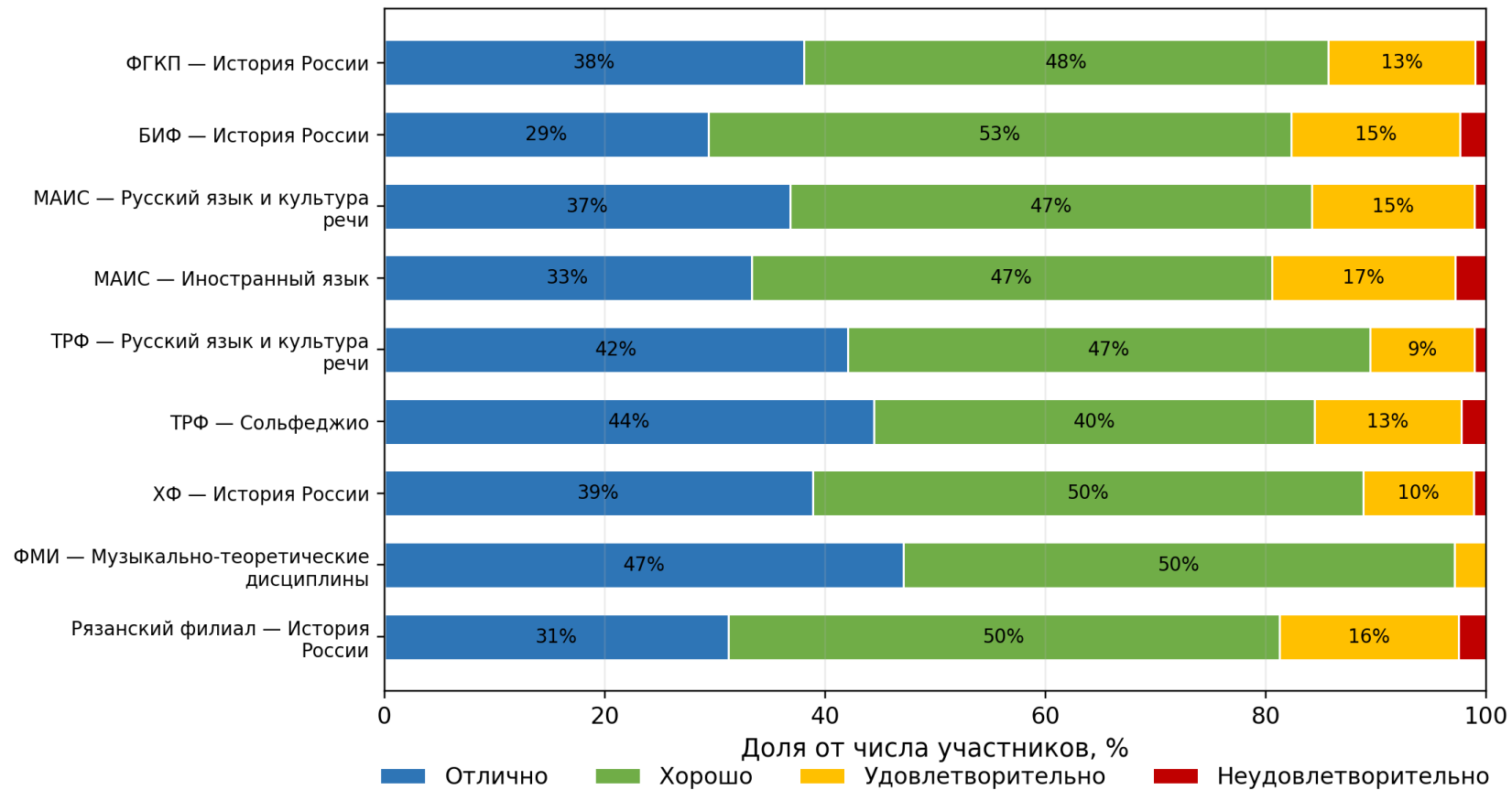
№	Факультет / Подразделение	Дисциплина	Количество участников	Распределение оценок
1.	Факультет государственной культурной политики	История России	210	Отлично – 80, хорошо – 100, удовлетворительно – 28, неудовлетворительно – 2
2.	Библиотечно-информационный факультет	История России	85	Отлично – 25, хорошо – 45, удовлетворительно – 13, неудовлетворительно – 2
3.	Факультет медиакоммуникаций и аудиовизуальных искусств	Русский язык и культура речи	190	Отлично – 70, хорошо – 90, удовлетворительно – 28, неудовлетворительно – 2
4.	Факультет медиакоммуникаций и аудиовизуальных искусств	Иностранный язык	180	Отлично – 60, хорошо – 85, удовлетворительно – 30, неудовлетворительно – 5
5.	Театрально-режиссёрский факультет	Русский язык и культура речи	95	Отлично – 40, хорошо – 45, удовлетворительно – 9, неудовлетворительно – 1
6.	Театрально-режиссёрский факультет	Сольфеджио	45	Отлично – 20, хорошо – 18, удовлетворительно – 6, неудовлетворительно

				– 1
7.	Хореографический факультет	История России	90	Отлично – 35, хорошо – 45, удовлетворительно – 9, неудовлетворительно – 1
8.	Факультет музыкального искусства	Музыкально-теоретические дисциплины	140	Отлично – 66, хорошо – 70, удовлетворительно – 4, неудовлетворительно – 0
9.	Филиал в г. Рязань	История России	80	Отлично – 25, хорошо – 40, удовлетворительно – 13, неудовлетворительно – 2
	Итого: все факультеты	–	1 115	Отлично – 421, хорошо – 538, удовлетворительно – 140

Распределение оценок по результатам входного контроля



Структура результатов входного контроля по факультетам и дисциплинам



2. Входной контроль надпрофессиональных компетенций

В сентябре 2025 года Центром компетенций и карьеры проведена диагностика надпрофессиональных компетенций обучающихся 1 курса Института с использованием Цифровой платформы АНО «Россия – страна возможностей» <https://rsv.ru/competitions/project/1/f9d73c66-a75b-4f01-bc37-287165289a9c/>.

На 1 октября 2025 года численность первокурсников по программам высшего образования (без учёта обучающихся в академическом отпуске и 39 человек, зачисленных по межправительственным соглашениям) составила 1 452 человека. Диагностику прошли 579 человек – около 40% от общей численности.

Наиболее высокий охват участия зафиксирован на Библиотечно-информационном факультете (41%), Факультете государственной культурной политики (40%) и Театрально-режиссёрском факультете (42%). Наименьший охват – на Факультете музыкального искусства (37%). Результаты диагностики показывают, что у первокурсников наиболее устойчиво сформированы компетенции социально-коммуникативного блока (коммуникативность, клиентоориентированность). Дополнительного внимания требуют компетенции «Анализ информации», «Следование правилам» и развитие словарного запаса.

Таблица 2 Сводные показатели участия обучающихся 1 курса в диагностике

Факультет	Численность обучающихся (очная форма, чел.)	Прошли диагностику, чел.	Охват, %	Краткое пояснение
Библиотечно-информационный факультет (БИФ)	146	99	68	высокое участие
Факультет государственной культурной политики (ФГКП)	136	91	67	высокое участие
Факультет музыкального искусства (ФМИ)	128	78	61	требуется сопровождение
Факультет медиакоммуникаций и аудиовизуальных искусств (МАИС)	164	109	66	средний охват
Театрально-режиссёрский факультет (ТРФ)	181	126	70	стабильный охват
Хореографический факультет (ХФ)	120	76	63	рост охвата возможен
Итого по Институту	875	579	66	около 66%

Охват диагностики надпрофессиональных компетенций по факультетам

Итого по Институту — 66%

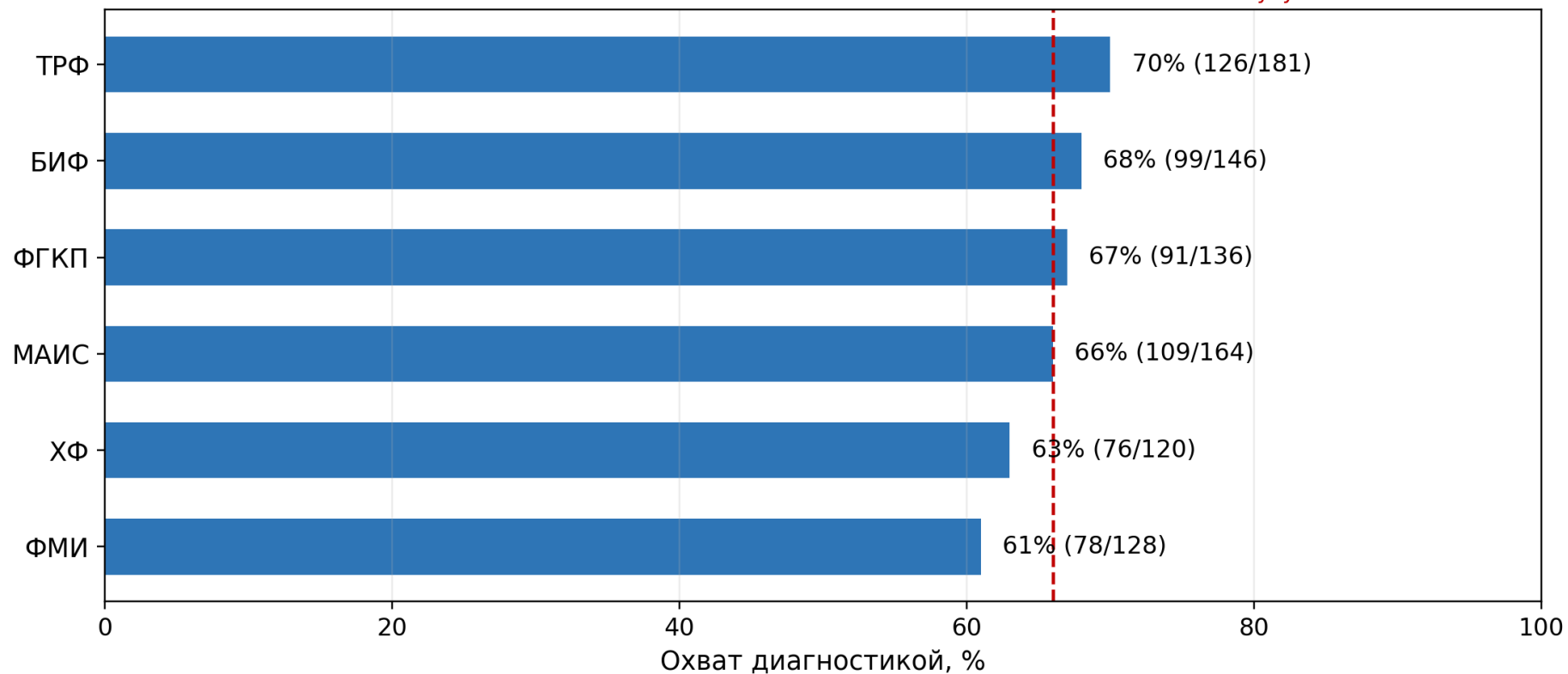


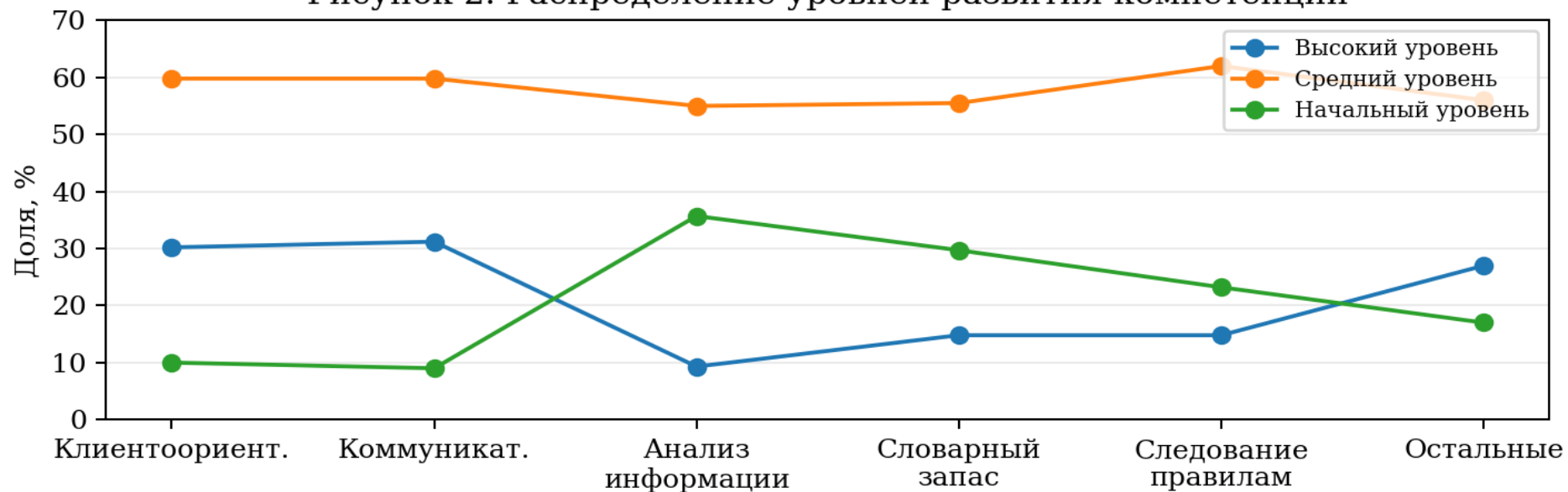
Таблица 3 Распределение уровней развития отдельных надпрофессиональных компетенций

Компетенция	Высокий уровень, %	Средний уровень, %	Начальный уровень, %
Клиентоориентированность	30,2	59,8	10,0
Коммуникативность	31,2	59,8	9,0
Анализ информации	9,3	55,0	35,7
Пассивный словарный запас	14,8	55,5	29,7
Следование правилам	14,8	62,0	23,2
Остальные компетенции (среднее)	27,0	56,0	17,0

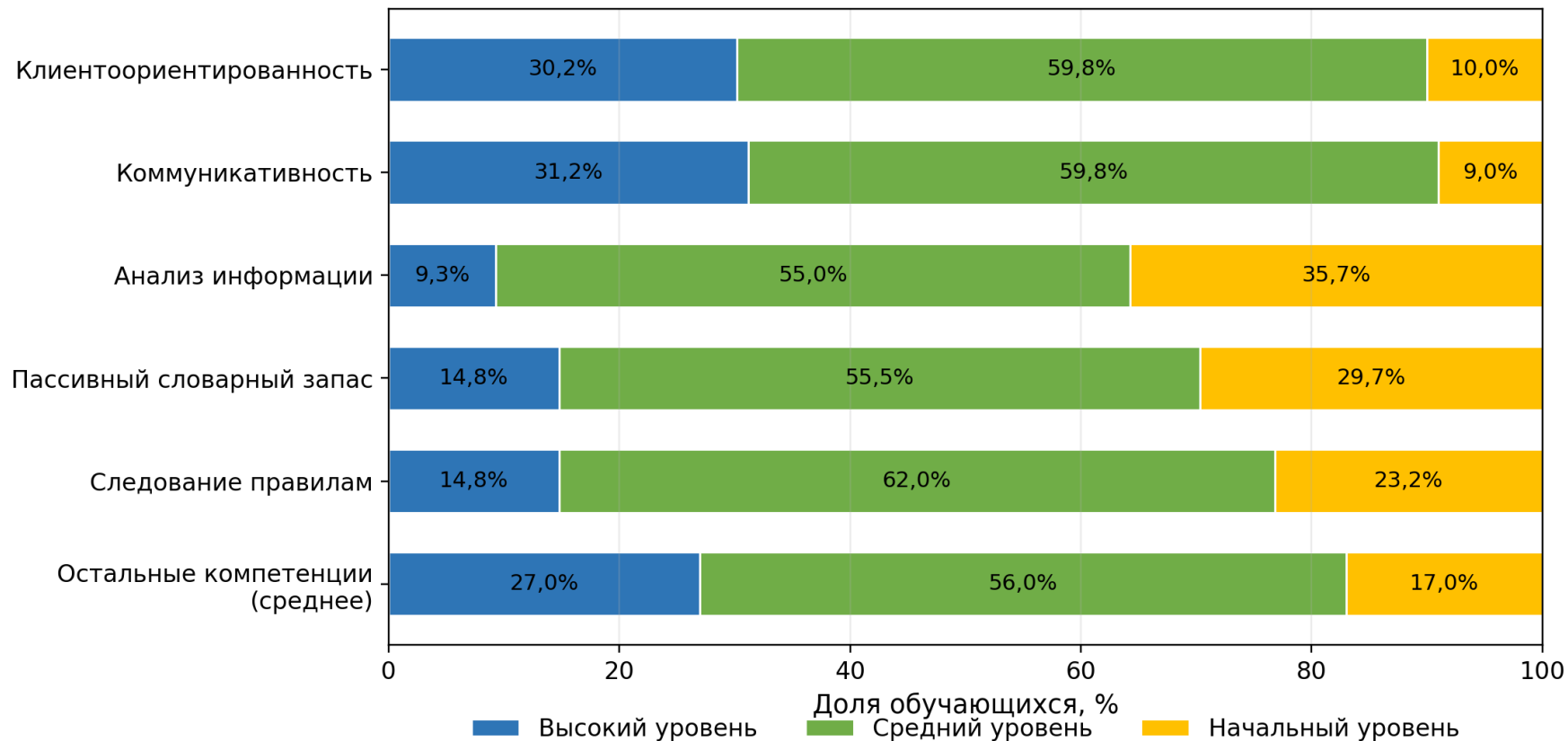
Таблица 3.1. Краткие выводы и рекомендации

Вывод	Рекомендуемые меры
Охват участия (40%) является удовлетворительным для стартовой диагностики первокурсников.	Продолжить адресное информирование обучающихся 1 курса, обеспечить сопровождение со стороны кураторов, использовать единый график прохождения диагностики
Наиболее выражены коммуникативные и клиентоориентированные компетенции.	Сохранить практики командной, проектной и творческой деятельности как среду поддержки сильных сторон обучающихся.
Часть компетенций демонстрирует преобладание среднего и начального уровней (анализ информации, следование правилам, словарный запас).	Включить в планы воспитательной и учебно-методической работы факультетов мероприятия по развитию аналитических навыков, саморегуляции, культуры речевого взаимодействия и учебной дисциплины

Рисунок 2. Распределение уровней развития компетенций



Структура уровней развития надпрофессиональных компетенций



Исполнитель Тимахин С.